



# 回 覧

## 2023年11月

### 町内会からお知らせ

紅葉も美しく染まり始め、散歩が楽しい季節になりました。

登山等をされる方は、熊に注意し紅葉を楽しんでください。

○10月15日には地域の運動会が有りました。

朝から雨が降り大沢中学校体育館で行われました。

高野原 B チーム優勝、高野原 A チーム2位と健闘。



#### お問合せ先

- |     |       |               |
|-----|-------|---------------|
| 1丁目 | 保志副会長 | 090-2026-7105 |
| 2丁目 | 戸田副会長 | 738-7452      |
| 3丁目 | 齋藤副会長 | 090-2971-1184 |
| 4丁目 | 金子副会長 | 090-7526-8679 |



## 防災訓練(再度)ご案内

日時:令和5年11月18日(土)13:00~

場所:集会所ホール

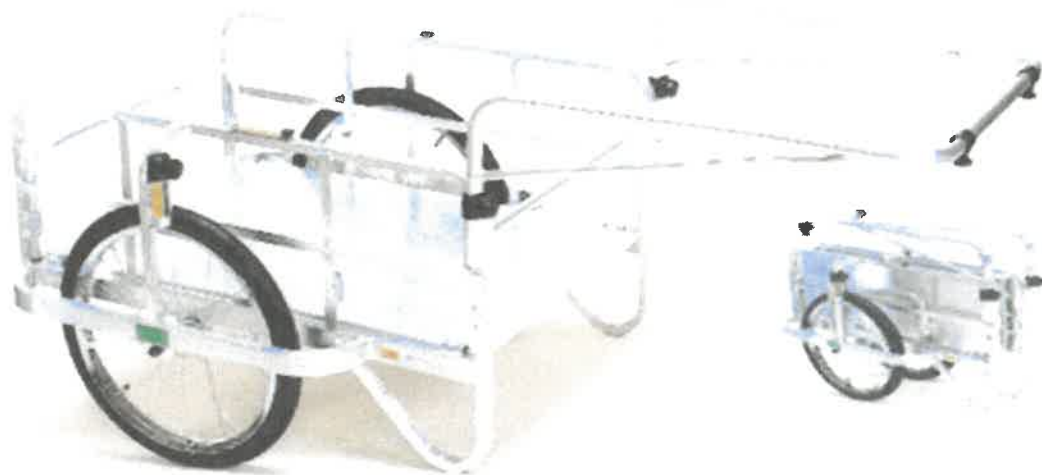
### 1. 内容

2011年3月11日に起きた東日本大震災当時の災害について  
当時の状況からの反省点と今後の対応

### 2. 災害時に活用する、簡易トイレ・リヤカーの組立実習



多くの会員様に体験していただきたく  
ご参加お待ちしております。



# ゴミ集積所 出し方注意

10月21日(土)3ヶ所で間違ったごみの出し方があり

回収されませんでした。

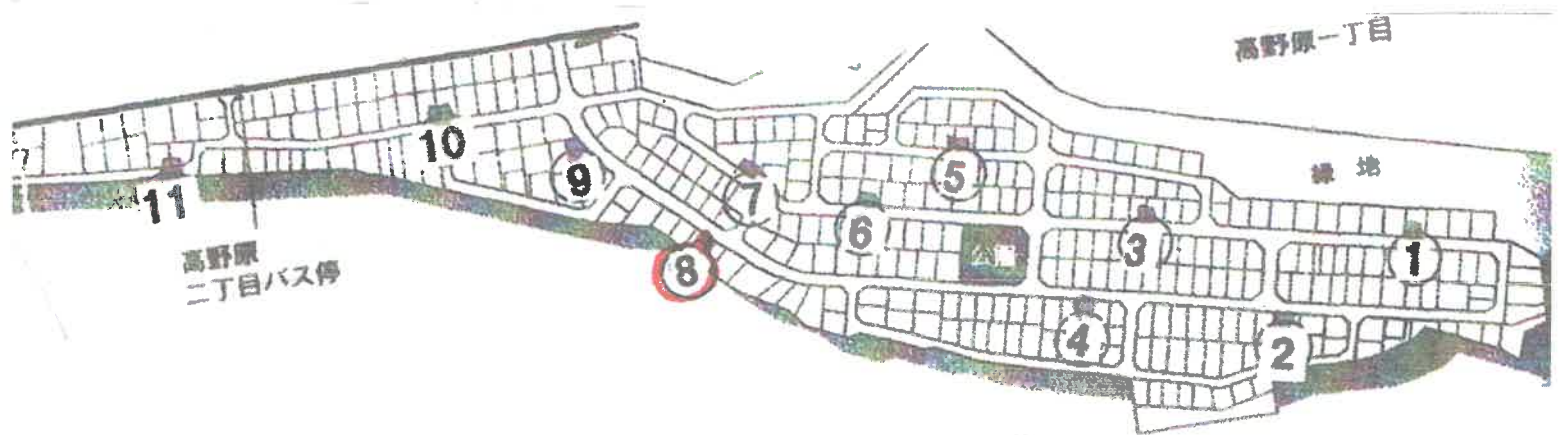
掃除当番の方も困惑します。

お互い気を配り、きれいな街に致しましょう。

## 回収後に出されたもの No.6



## 回収後に出されたもの No.8



# 回収日の前夜に置いていったもの No.33



犬の散歩では

リードを  
放さない

フンは  
持ち帰る



令和4年度区民公園・区民広場 / 飼育マナー川柳 犬部門 金賞作品

このリード 僕とご主人 つなぐ愛

区立保健所生涯福祉課 03-3880-6376



# ウォーキング大会開催案内

## 趣旨

楽しく歩くことを通じて会員の親睦をはかり健康で明るい地域をつくる。

主催 … 川前学区民体育振興会

後援 … 川前地区各町内会

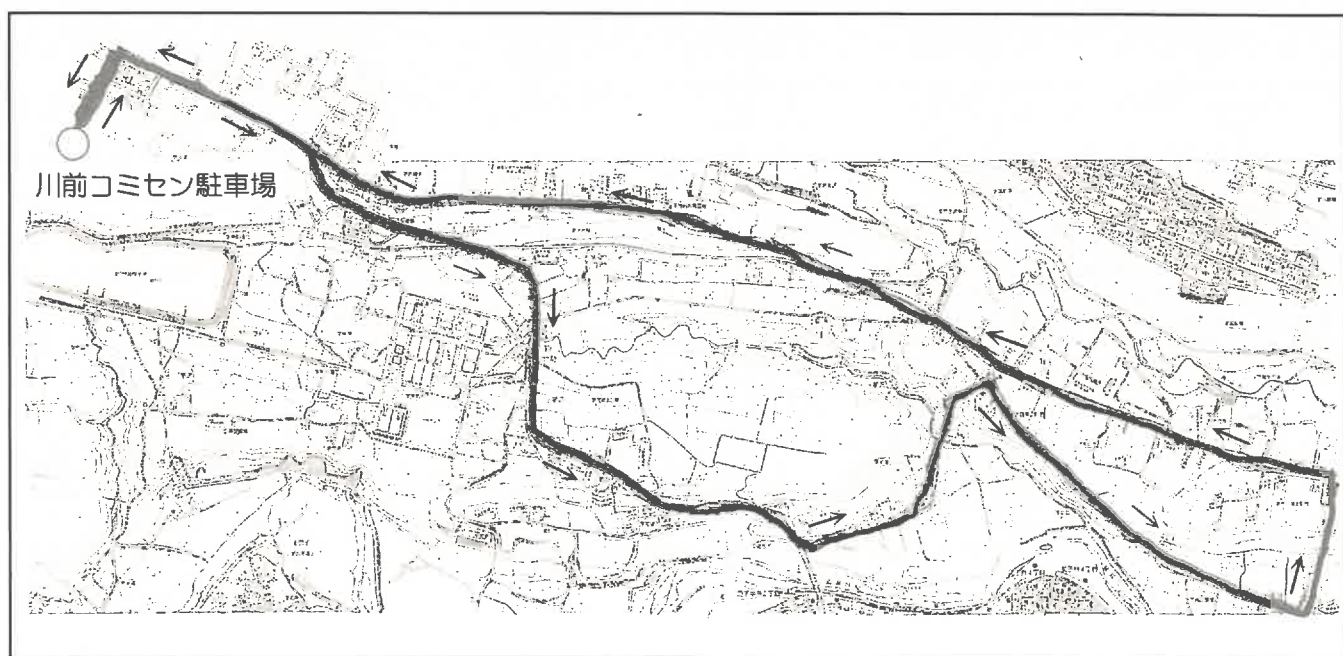
集合日時 … 11月19日(日) 午前10時(集合時間)～12時

集合場所 … 川前コミセン駐車場

特別行事 … ビンゴゲーム(豪華賞品あり)

ウォーキングコース(約2時間)

当日コースの変更があるかもしれませんので御周知下さい



川前学区民体育振興会



\*\*\*大沢市民センターは、地元の豊かな自然を生かした地域づくりを支援しています\*\*\*



公益財団法人

仙台ひと・まち交流財団

令和5年11月1日発行

# 大沢市民センターだより 11月号

仙台市大沢市民センター 〒989-3212 仙台市青葉区芋沢字要害65

〈TEL〉394-6891 〈FAX〉394-6439

ホームページ公開中です。「仙台市大沢市民センター」で検索してください



大沢・川前地域交流ネット あがれ！天旗

昔ながらの凧

## するめ天旗を作ろう！

対象

どなたでも

材料費

1セット 200円

凧作製キット申込・配布期間

令和5年11月25日(土)10:00

～令和6年1月21日(日)

申込

材料費を添えて窓口へ

\*申込・問合せ 大沢市民センター 022-394-6891\*

\*凧作製キット内容\*

・凧(するめ天旗)の材料

・作り方説明書

☆YouTubeで作り方動画を配信します

今年度の凧あげは、令和6年1月21日(日)開催予定です！

詳細は大沢市民センターだより12月号でお知らせします。



## 講座レポート

# 第30回 大沢市民まつり



10月14日(土)、15日(日)の2日間、4年ぶりに大沢市民まつりを開催しました。

2日目の15日は、あいにくの雨でしたが、大勢の地域の方が来館しました。舞台発表、作品展示、子ども遊びのコーナーや、出店のコーナーなど、どの会場でも幅広い世代の方々にぎわい、喜びの笑顔あふれる活気あるまつりとなりました。地域の皆様のご協力とご支援に感謝いたします。

大沢市民まつり実行委員長 伊藤 勝衛



大沢小学校児童の元気なよさこい演舞で舞台発表がスタート!



館庭の子ども遊びコーナー  
出店、イベントコーナー



各団体が日頃の練習の成果をいかに発揮していました。



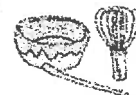
色鮮やかな作品の数々。  
力作ぞろいでした。



お楽しみ大抽選会!



抹茶体験コーナー



### \*11月の休館日\*

6日(月)・13日(月)・20日(月)  
24日(金)・27日(月)

### \*体育館個人利用日について\*

毎月第2日曜日です。(9:00~21:00)

●11月12日(日)

【2時間大人240円、小中学生120円】

※用具は各自ご持参ください。

※予約はできません。

### \*11月の施設利用窓口申し込み\*

- 1月分抽選確定 11/2(木)~11/9(木)
- 1月分空室申込み 11/10(金)~
- 2月分抽選申込み 11/16(木)~11/30(木)

### 資源回収庫の利用について

●利用時間 午前9時~午後4時30分

センター休館日(月曜と祝日の翌日)は利用できませんので、お持ちになる前にご確認ください。

【紙類】①新聞・折込チラシ ②段ボール ③紙パック  
④雑誌 ⑤雑がみ

\*それぞれ分別して、ひもで十文字にしっかりしばってください。(ビニール袋や箱には入れないでください。)

◎防水加工もしくはコーティングされた紙製品は、中身を軽く洗って紙袋に入れてください。

【衣類・布類】洗濯して乾かした物を透明な袋に入れ、袋の口をしばってください。

### ★回収できないもの

布団、座布団、カーペット、マットレス、  
作業服、制服、雨具、革製品

これらの記事は、2023年10月20日現在の情報をもとに記載しています。  
最新の情報は、窓口や市民センターホームページをご確認ください。

◆このチラシはリサイクルできます◆

# 仙台市からの調査協力をお願い

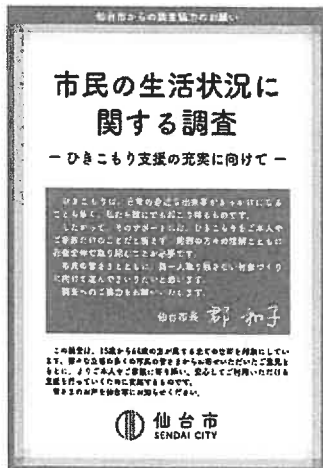
## 市民の生活状況に関する調査 —ひきこもり支援の充実に向けて—

本市では、ひきこもり状態にある方の支援ニーズ等を把握するため、15歳から64歳の方が属する全世帯を対象に調査を実施しています。

この調査で市民の皆さまからお寄せいただいたご意見を基に、ひきこもり状態にある方に対する支援の充実を図るなど、誰一人取り残さない社会づくりをより一層進めてまいります。ひきこもり状態にある方がいらっしゃるかどうかにかかわらず、調査へのご回答をよろしくお願いいたします。

**回答方法** お手元の調査票から以下のいずれかの方法でご回答ください

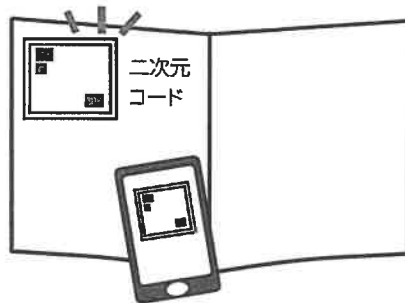
調査票表紙(イメージ)



回答期間

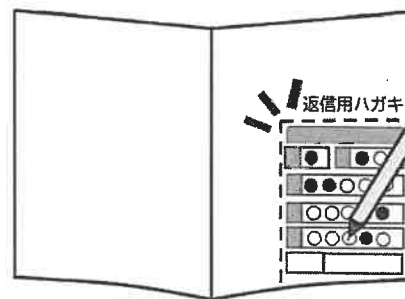
令和5年11月末まで

### インターネットによる回答



- 1 調査票に記載されている二次元コードを読みとります
- 2 回答フォームに沿って、ご回答ください

### 返信用ハガキによる回答



- 1 調査票の返信用ハガキに回答を記入します
- 2 個人情報保護シールを貼ってポスト投函します

### お手元に調査票が届いていない場合

調査票につきましては、対象世帯の皆さまへの丁寧な配付を心がけておりますが、万一お手元に届いていない場合がございます。お届けいたします。

詳しくは、市ホームページをご確認下さい。

こちらの二次元コード、URL からアクセスしてください

URL: <https://www.city.sendai.jp/chiikisekatsushien/voice.html>



 仙台市  
SENDAI CITY

調査に関する  
お問い合わせ先

市民の生活状況に関する調査担当(仙台市健康福祉局)  
連絡先 022-214-8742(平日9:30~16:30)

# 秋の火災予防運動

令和5年11月9日(木)～11月15日(水)

2023年度全国統一防火標語

火を消して 不安を消して つなぐ未来

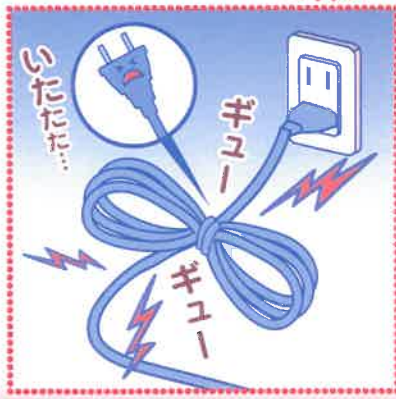
## 主な火災原因

火災発生件数  
令和4年中

209件

火災原因  
1位  
電灯・電話等  
の配線 43件

出火件数に占める割合 20.6%



火災原因  
2位  
たばこ 24件

出火件数に占める割合 11.5%



火災原因  
3位  
放火 20件  
(疑い含む)

出火件数に占める割合 9.6%



## リチウムイオン電池等が原因で発生する火災が増えています!

リチウムイオン電池等  
の火災に注意!!

令和4年中  
仙台市内 9件 発生

### 【注意点】

- 外部から強い衝撃を与えない。
- 高温下で使用・放置しない。
- 古くなったものは使用せず、適切に処分する。



### リチウムイオン電池等の処分方法

#### ◆対象となるもの

小型充電式電池 (リチウムイオン電池、ニッケル水素電池、ニカド電池)



※電動アシスト自転車用のバッテリーも対象です。

電池が本体から容易に取り外せないものは、そのままお出してください。

(スマートフォン、モバイルバッテリー、加熱式たばこ、電動歯ブラシなど)



※30cmを超えるものは出せません。「粗大ごみ」として出してください。

#### ◆収集日

「缶・びん・ペットボトル、廃乾電池類」の収集日 (週1回)

#### ◆出し方

①電池は、端子部分にテープを貼り、絶縁を行ってから出してください。



②透明の袋に入れて、黄色の回収箱に入れてください。



家庭ごみ指定袋やプラスチック資源指定袋には絶対に入れないようお願いします。

# 住宅防火 いのちを守る 10 のポイント

1



寝たばこはしない

2



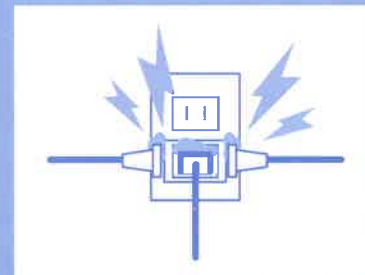
ストーブの周りに燃えやすいものを置かない

3



こんろなどのそばを離れる時は火を消す

4



コンセント周りは清掃し、不要なプラグは抜いておく

4つの習慣

## 6つの対策

1



過熱防止センサー

**出火防止** ストーブ・こんろは安全装置の付いたものを

2



定期的に点検

ボタンを押す

ひもを引く

住宅用火災警報器は定期的に点検し、10年を目安に交換する

**早期覚知**

3



**延焼拡大防止**

部屋の整理整頓  
寝具・衣類・カーテンに防災品を

4



**初期消火** 火災が小さいうちに消火するため消火器を置く

5



**早期避難**

家でも避難経路と避難方法を確認し備える

6



**地域の助け合い**

防火防災訓練に参加し地域ぐるみで防火対策を行う

仙台市消防局  
☎ 234-1111

青葉消防署  
☎ 234-1121

宮城野消防署  
☎ 284-9211

若林消防署  
☎ 282-0119

太白消防署  
☎ 244-1119

泉消防署  
☎ 373-0119

宮城消防署  
☎ 392-8119

仙台防火委員会 (公社) 仙台市防災安全協会